



THE
SPIRIT
THE **&**
LETTER



Sadržaj

Usvojite naš program – **Pravila u biti (THE SPIRIT)**

Etika: *Metoda tvrtke GE*

Tko bi se trebao pridržavati ovih pravila

Što zaposlenici moraju raditi

Što voditelji moraju raditi

Trebate još pomoći? Posjetite inside.integrity.ge.com na:

- Pronađite voditelja za sukladnost poslovanja
- Potaknite pitanje
- Pregledajte pravila
- Preuzmite i pregledajte pomoćna sredstva za radno mjesto, videozapise i **još mnogo toga!**

Naučite naša pravila – **PRAVILA NA PAPIRU (THE LETTER)**

Radno okruženje puno poštivanja i ljudska prava

- + Radno okruženje puno poštivanja
- + Ljudska prava

Pobijedite s integritetom

- + Pošteno natjecanje
- + Sprječavanje nepropisnih uplata
- + Suradnja s vladama

Izvrsnost sukladnosti u komercijalnom poslovanju

- + Sprječavanje pranja novca
- + Sukladnost s međunarodnom trgovinom
- + Kvaliteta
- + Izvješćivanje i vođenje evidencije

Odgovorno regrutiranje

- + Odnosi s dobavljačima

Zaštita podataka društva

- + Prihvatljiva upotreba
- + Kibernetička sigurnost
- + Intelektualno vlasništvo
- + Privatnost

Lična zaštita i zaštita Tvrtke

- + Sukobi interesa
- + Okoliš, zdravlje i sigurnost
- + Zloupotreba povlaštenih informacija u prometu i neovlaštene burzovne dojave
- + Sigurnost

Jasan integritet

- + Otvoreno izvješćivanje

Pravila u biti (The Spirit)

...

Pravila u biti (The Spirit) utjelovljuju naše obećanje da ćemo uvijek postupati etično. U tvrtki GE se obvezujemo raditi ispravno, uvijek s nepopustljivim integritetom.



Etika: *Metoda tvrtke GE*



KLJUČNI PRINCIPI

- 1 | Budite iskreni, pošteni i pouzdani u svim svojim aktivnostima i odnosima povezanim s GE-om.
- 2 | Poštivajte važeće zakone i propise koji reguliraju naše poslovanje diljem svijeta.
- 3 | Ispunite svoju obvezu da budete glas integriteta i odmah prijavite potencijalna kršenja sukladnosti sa zakonom, pravilima GE-a ili ovim Kodeksom.



KLJUČNA PITANJA

Pravila u biti i na papiru (The Spirit & The Letter) nisu zamjena za vašu dobru prosudbu i ne mogu pokriti sve moguće situacije. Trebali biste biti oprezni na znakove da ste vi ili vaše kolege u sivoj zoni integriteta i postaviti si tri jednostavna pitanja ako sumnjate u to što biste trebali učiniti:

1. Kako bi ova odluka izgledala drugima u GE-u i izvana?
2. Jesam li spreman odgovarati za ovu odluku?
3. Je li to u skladu s GE-ovim Kodeksom ponašanja?

Zapamtite sljedeće: Ako primijetite problem, djelujte. Ako niste sigurni, pitajte.

Tko bi se trebao pridržavati ovih pravila



Pravila u biti i na papiru (The Spirit & The Letter) mora slijediti svatko tko radi za GE ili ga zastupa.

TO UKLJUČUJE

- direktore, službenice i zaposlenike GE-a.
- podružnice i kontrolirane pridružene tvrtke. Subjekti u kojima GE posjeduje više od 50 posto glasačkih prava ili koje GE ima pravo kontrolirati moraju usvojiti i slijediti pravila sukladnosti GE-a.

Nekontrolirane podružnice treba poticati da usvoje i slijede pravila sukladnosti GE-a.

ZAPOSLENICI GE-A KOJI RADE S TREĆIM STRANAMA

kao što su konzultanti, agenti, prodajni zastupnici, distributeri i neovisni izvođači moraju:

- zahtijevati da ove stranke busu suglasne s poštivanjem relevantnih aspekata pravila sukladnosti GE-a
- pružiti tim strankama obrazovanje i informacije o zahtjevima pravila.
- poduzeti mjere, uključujući i raskid ugovora, nakon što doznaju da se treća strana nije pridržavala GE-ovih pravila sukladnosti.

Što zaposlenici moraju raditi

BUDITE DOBRO INFORMIRANI

- Steknite osnovno razumijevanje pravila sukladnosti u biti i na papiru (the Spirit & Letter).
- Doznajte detalje o bilo kojem pravilu u biti i na papiru (Spirit & Letter) koje je relevantno za vaše pojedinačne radne odgovornosti.
- Doznajte više o detaljnim poslovnim i regionalnim pravilima i postupcima i shvatite kako ih primijeniti na svoj posao.

DRŽITE OČI OTVORENIMA

- Pratite događaje u području industrije u kojoj obavljate djelatnost koji bi mogli utjecati na sukladnost GE-a sa zakonima i propisima ili ugled tvrtke na tržištu.
- Shvatite da GE može pregledavati, kontrolirati, nadzirati, obustaviti, pristupati i otkrivati informacije obrađene ili pohranjene na GE-ovoj opremi i tehnologiji ili na uređajima u osobnom vlasništvu kojima je dozvoljen pristup mreži GE-a.

BUDITE PREDANI

- Odmah prijavite potencijalna kršenja zakona ili pravila GE-a.
- Potpuno i iskreno surađujte u istragama vezanim uz brigu o integritetu GE-a.

CIJENA NESUKLADNOSTI

- Zaposlenici i rukovoditelji koji ne ispunjavaju svoje odgovornosti u vezi s integritetom suočavaju se s disciplinskim mjerama tijekom, do i uključujući prestanak radnog odnosa. Sljedeći primjeri ponašanja mogu rezultirati disciplinskim postupkom.

PRIMJERI NEDOLIČNOG PONAŠANJA

- **Kršenje zakona ili pravila GE-a** ili zahtijevanje od drugih da postupaju na isti način.
- **Osveta drugom zaposleniku** zbog prijave zabrinutosti za integritet.
- **Propust da se neodložno prijavi** poznato ili pretpostavljeno kršenje pravila sukladnosti GE-a.
- **Propust da se potpuno i iskreno surađuje** u istragama GE-a o mogućim kršenjima pravila.
- **Propust da kao voditelj** marljivo osigurava poštivanje GE-ovih načela integriteta, pravila i zakona.

Što vođitelji moraju raditi

GE smatra svoje vođitelje odgovornima za njegovanje kulture poštivanja. Odgovornosti vođitelja obuhvaćaju prevenciju, otkrivanje i reagiranje na probleme sukladnosti.



SPRIJEČITE

- Potaknite sukladnost i osobno dajte primjer za integritet - ne samo riječima, već što još važnije, svojim postupcima.
- Nikad nemojte ugroziti integritet kako bi poštivali rok, zadovoljili kupca ili povećali prihod.
- Promovirajte otvoreno izvješćivanje i osigurajte da zaposlenici znaju kako iskazati zabrinutosti te osjećati se sigurno nakon takvog postupka.
- Osigurajte da vaš tim može prepoznati „crvene zastavice“ za ključne rizike i pravovremeno završiti dodijeljenu obuku za sukladnost.
- Pomozite zaposlenicima da shvate kako i gdje potražiti dodatne smjernice i postaviti pitanja.
- Razumite i slijedite pravila, zakone i propise koji se primjenjuju na vaš tim. Ako niste sigurni, zamolite stručnjaka za pravne poslove ili sukladnost.



OTKRIJTE

- Provodite povremene preglede sukladnosti uz pomoć vođitelja za sukladnost poslovanja i/ili unutarnju reviziju.
- Provodite mjere kontrole radi otkrivanja rizika po sukladnost i kršenja.



REAGIRAJTE

- Dokumentirajte i prijavite nadređenima zabrinutost koju je izrazio zaposlenik putem odgovarajućih kanala.
- Poduzmite hitne korektivne mjere kako biste riješili utvrđene slabosti u pogledu sukladnosti.
- Poduzmite odgovarajuće disciplinske mjere.
- Integrirajte doprinose integriteta zaposlenika u programe ocjenjivanja i priznavanja i nagrađivanja.

Pravila na papiru (The Letter)

...

Pravila na papiru (The Letter) podrazumijevaju naša pravila o poštivanju pravila u biti i na papiru (Spirit & Letter). Ta se pravila primjenjuju na sve zaposlenike u svakom poslu, bilo gdje u svijetu. Ovaj Kodeks daje uvodni sažetak ovih pravila, ali ne i cjelovita pravila.

Posjetite ***inside.integrity.ge.com*** da biste vidjeli cjelovita pravila, kao i detaljne informacije o pravilima i resursima koji će vam pomoći.



Radno okruženje puno poštivanja

Odnosimo se jedni prema drugima korektno i s poštivanjem.



METODA TVRTKE GE

- GE se zalaže za pružanje sigurnosti, korektnosti i poštivanja u radnom okruženju.
- GE ne tolerira nijedan oblik uznemiravanja, diskriminacije ili maltretiranja.
- GE je poslodavac s jednakim mogućnostima i donosi sve odluke o zapošljavanju na temelju legitimnih poslovnih razloga, poput iskustva, vještina, obrazovanja, uspješnosti i postupanja na mjestu voditelja u tvrtki GE.

VAŠA ULOGA

- Prema zaposlenima, podnositeljima zahtjeva, kupcima, dobavljačima, ugovarateljima i svima drugima s kojima komunicirate za ili u ime GE-a, odnosite se korektno i s poštivanjem.
- Stvorite i njegujte radno okruženje bez diskriminacije, maltretiranja i uznemiravanja.
- Ne odbijajte raditi ili surađivati s drugima iz razloga postojanja zaštićenih karakteristika.
- Nikada nemojte praviti neželjen seksualni pristup ili stvarati nepoželjno radno okruženje za bilo koga s kime komunicirate.

INTEGRITET NA DJELU

P: Tijekom nedavnog ručka članova tima, jedan se od mojih kolega neprimjereno našalio na temu etničkog stereotipa. Kako bih trebao reagirati u ovoj situaciji?

O: Imate nekoliko različitih mogućnosti. (1) Budite izravni, iznesite činjenice, reagirajte profesionalno i obavijestite osobu da je to neprihvatljivo: „Ovo što ste rekli maloprije je neprikladno“ ili „Uvrijedilo me ovo što ste upravo rekli“ ili „Nisam uvrijeđen, ali mogao bi biti netko drugi“; (2) Prekid/preusmjeravanje razgovora: „To nije bilo smiješno“ ili „Moramo se usredotočiti na zadatak koji je pred nama“. Kasnije se izravno obratite osobi kako bi joj bilo jasno da takvo ponašanje nije prihvatljivo i da se s istim mora prestati; ili (3) potaknite pitanje integriteta putem jednog od naših kanala otvorenog izvješćivanja.

SREDIŠTE PAŽNJE PRAVILA

Zaštićene karakteristike prema GE-ovim pravilima uključuju: rasu, boju kože, religiju, nacionalnu ili etničku pripadnost, podrijetlo, spol (uključujući trudnoću i srodne uvjete), rod (uključujući rodni identitet i izražavanje), spolnu orijentaciju, bračni status, genetske podatke, dob, invaliditet, vojni i braniteljski status ili bilo koja druga karakteristika zaštićena zakonom.



SREDIŠTE PAŽNJE PRAVILA

Temeljna ljudska prava uključuju pristojne i sigurne radne uvjete, slobodu udruživanja, zabrane prisilnog rada i rada djece te poštivanje sigurnosti zajednice i okoliša.

Ljudska prava

Poštivamo i podržavamo ljudska prava.

METODA TVRTKE GE

- Poštivamo sva međunarodno priznata ljudska prava u skladu s *Vodećim načelima Ujedinjenih naroda o poslovanju i ljudskim pravima*.
- Nastojimo prema svima na koje utječe naše poslovanje i vrijednosni lanac postupati pošteno i s dostojanstvom.
- Naše je opredjeljenje da se potrudimo prepoznati i riješiti relevantne rizike držeći oči uvijek otvorenima za sumnjive uvjete i provodeći razumnu dubinsku analizu.

SUMNJIVA TREĆA STRANA UVJETI ZA PRIJAVU

- Radnici mlađi od 16 godina ili od lokalno zakonski dozvoljene radne dobi, ovisno o tome što je povoljnije definirano
- Nesigurni radni uvjeti ili nehigijenski životni uvjeti radnika
- Uprava odbija dozvoliti angažman s radnicima
- Odbijanje omogućavanja radnicima da se slobodno udružuju (formalno ili neformalno) radi poboljšanja svog radnog mjesta
- Vidljivi znakovi zlostavljanja na radnom mjestu, uključujući uznemiravanje, maltretiranje, diskriminaciju ili nasilje
- Glasine o radnicima koji plaćaju naknade za zapošljenje na svoja radna mjesta, koji nisu plaćeni na adekvatan način ili ih se prisiljava da rade ili ostaju na poslu kroz mjere poput zadržavanja putovnice

VAŠA ULOGA

- Odmah obavijestite svog voditelja za sukladnost ili upotrijebite standardne kanale za otvoreno izvješćivanje GE-a ako primijetite bilo kakve uvjete ili okolnosti koji odražavaju moguće zlostavljanje radnika ili drugih pojedinaca u našem lancu vrijednosti.
- Pročitajte GE-ove javne izjave o ljudskim pravima i sudjelujte u obuci tvrtke kako biste razumjeli kako možemo utjecati na ljudska prava našeg proširenog lanca vrijednosti.
- Poštujte temeljna ljudska prava onih s kojima komunicirate i zahtijevajte isto od naših dobavljača, ugovaratelja i poslovnih partnera.
- Vježbajte pristup „Oči uvijek otvorene“ na lokacijama GE-a, kupaca i dobavljača.

Pošteno natjecanje

Ne služimo se prijevornim radnjama da bismo se natjecali.



METODA TVRTKE GE

- Vjerujemo u slobodno i konkurentno tržište. Poštivamo antitrustovske zakone i zakone o tržišnom natjecanju u svim svojim aktivnostima.
- Nikada ne smijemo sklopiti neprimjerene sporazume s drugim tvrtkama da bismo utvrdili cijene ili uvjete koji se nude kupcima, dodijeliti tržišta ili kupce, niti manipulirati postupkom nadmetanja.

VAŠA ULOGA

- Ne predlažite niti sklapajte bilo kakav sporazum ili razumijevanje s bilo kojim konkurentom o bilo kojem aspektu konkurencije između GE-a i konkurenta, uključujući ugovore o cijenama, ponude, uvjete ugovora, zarade ili raspodjeli tržišta ili kupaca.
- Ne predlažite niti sklapajte bilo kakav sporazum s bilo kojom drugom stranom u vezi s tim treba li ili kako podnositi prijedlog.
- Izbjegavajte bilo kakve kontakte s konkurentima koji bi mogli stvoriti privid neprikladnih dogovora ili razumijevanja. Aktivno se distancirajte od bilo kojih situacija u kojima dolazi do neprimjerenih sporazuma ili razmjene informacija između konkurenata i odmah obavijestite odjel za pravna pitanja/sukladnost.
- Shvatite i slijedite određene smjernice vašeg poslovanja o kontaktima s konkurentima, dobivanju i rukovanju konkurentnim informacijama te sudjelovanju u trgovinskim i profesionalnim udruženjima.

- Nemojte davati, primati ili razmjenjivati nikakve konkurentne osjetljive informacije s konkurentom ili njegovim predstavnikom, bilo osobno, elektroničkim putem ili na poslovnom sastanku.
- Ne ulazite u rasprave ili dogovore s drugim tvrtkama da ne angažirate ili ne tražite jedni od drugih zaposlenike i ne razgovarajte o plaćama ili naknadama s drugim tvrtkama koje se natječu u istoj grupi talentiranih osoba.

INTEGRITET NA DJELU

P: Razgovaram s kupcem, a on predlaže da mi pokaže ponudu konkurenta. Što treba da uradim? Mogu li razgovarati o primjercima konkurentskih ponuda ili iste prihvatiti od kupca?

O: Morate pristojno odbiti ponudu. Nikada ne prihvaćajte dokumente označene kao povjerljive, ili za koje smatrate da su povjerljivi, od kupca ili bilo kojeg drugog izvora. Ako ipak dođete u posjed povjerljivih podataka natjecatelja, pobrinite se da se odmah obratite odjelu za pravna pitanja/sukladnost koji će vam pomoći utvrditi je li potrebno komunicirati to vlasniku podataka i/ili drugima. Imajte na umu da mogu postojati vremenska ograničenja u uvjetima za izvješćivanje.

SREDIŠTE PAŽNJE PRAVILA

Budite oprezni u svim interakcijama s konkurentima kako biste izbjegli čak i percepciju neprimjerenog dogovora. Neizgovoreni ili implicitni sporazumi - samo dojam nekorektnosti ili obmane - mogu predstavljati povredu po reputaciju i izazvati pravnu odgovornost, uključujući značajne novčane kazne, pa čak i zatvor.



SREDIŠTE PAŽNJE PRAVILA

Zabrinutost u vezi s podmićivanjem nije ograničena na državne dužnosnike - mnoge zemlje i tvrtke također zabranjuju podmićivanje u privatnom sektoru. Pokloni, zabava ili bilo što drugo vrijedno u zamjenu za neprimjerenu pomoć ili naknadu mogu se smatrati mitom.

Sprječavanje nepropisnih uplata

Ne dozvoljavamo niti sudjelujemo u podmićivanju ili korupciji bilo koje vrste.

METODA TVRTKE GE

- GE zabranjuje primanje mita u svim poslovnim odnosima, u svim zemljama svijeta, kako u odnosu s vladama tako i s privatnim sektorom.
- Održavamo snažne kontrole usmjerene na sprječavanje i otkrivanje podmićivanja. To uključuje rigorozan postupak imenovanja i upravljanja trećim stranama koje djeluju u ime GE-a u dogovoru poslovanja.
- Vodimo točne knjige, evidencije i račune koji točno odražavaju stvarnu prirodu svih transakcija.

CRVENE ZASTAVE ZA PRIJAVLJIVANJE ODJELU ZA PRAVNA PITANJA I SUKLADNOST

- Zahtjevi treće strane da primi proviziju prije dobivanja posla/ugovora
- Prijedlozi za usmjeravanje poslovanja GE-a putem određenog predstavnika ili partnera zbog „posebnog odnosa“
- Zahtjevi za plaćanje osobi koja nije povezana s transakcijom o kojoj se raspravlja
- Provizije u iznosima koji se čine previsokim u odnosu na pružene usluge
- Nejasne „naknade za konzultantske usluge“ na računima

VAŠA ULOGA

- Nikada nemojte nuditi, obećavati, izvršavati ili odobravati plaćanje ili davanje bilo čega vrijednog za postizanje neprikladne poslovne prednosti. Prije poslovne učtivosti vanjskoj strani, konsultirajte GE-ovu Proceduru poslovne učtivosti prema S&L.
- Slijedite svoje postupke dubinske analize poslovanja i zahtijevajte da je bilo koja treća strana koja (1) zastupa GE u promociji, marketingu i/ili prodaji GE-ovih proizvoda potencijalnim kupcima ili (2) surađuje s GE-om u prodaji GE-ovih proizvoda potencijalnim kupcima, pažljivo odabrana i sukladna s pravilima GE-a.
- Ne vršite plaćanja olakšica kako biste ubrzali rutinske administrativne radnje. Jedina je iznimka ako je to potrebno radi zaštite zdravlja ili sigurnosti vas ili drugog zaposlenika.

Suradnja s vladama

Slijedimo najviše etičke standarde u poslovanju s vladama.



METODA TVRTKE GE

- Obvezujemo se pridržavati se svih ugovornih odredbi i uvjeta, zakona i propisa koji su primjenjivi na GE u suradnji s vladama.
- Mi smo iskreni i točni u odnosima s vladama.
- Održavamo kontrole i postupke koji se odnose na naše poslovne aktivnosti s vladama posebice kako bi osigurali poštivanje zahtjeva u ovom visoko reguliranom okruženju.

VAŠA ULOGA

- Poslovanje s vladama je drugačije - ne bavite se poslovanjem s vladama bez prethodnog angažiranja vašeg pravnog savjetnika.
- Budite iskreni, cjeloviti i točni kada pružate informacije vladinim tijelima.
- Pregledajte i razumite zahtjeve koje su postavili državni kupci prije davanja prijedloga i/ili prihvaćanja ugovora.
- Ne pružajte pomoć državnim kupcima u pripremi specifikacija prijedloga ili izbjegavanju zahtjeva za nabavu.
- Ne odstupajte od zahtjeva vladinih ugovora, ne pružajte dodatne proizvode/usluge, ne zamjenjujte robu i usluge koje se isporučuju, niti pružajte ustupke kupcima bez pisanog odobrenja ovlaštenog državnog službenika nadležnog za ugovaranje.

- Ne prikupljajte i ne prihvaćajte interne podatke vlade o njenom procesu odabira ili informacije o prijedlogu konkurentnog natjecatelja.
- Nemojte nuditi, obećavati, davati ili odobravati davanje bilo čega vrijednog državnom zaposleniku što nije u skladu s korporativnim i poslovnim smjernicama.
- Nikada ne razgovorajte s državnim službenicima ili njima bliskim osobama o budućem zapošljavanju od strane GE-a bez odgovarajućeg odobrenja.
- U SAD-u određeni zaposlenici moraju prethodno imati odobrene osobne političke doprinose radi sukladnosti s državnim i lokalnim zakonima o plaćanju za učešće. Ti su zaposlenici službenici, direktori, zaposlenici u prodaji i njihovi rukovoditelji tvrtki GE koje namjeravaju sklopiti ugovore s vladom američke države ili lokalnom vladom.

INTEGRITET NA DJELU

P: Inženjer američke vlade kojeg sam upoznao na prethodnom radnom mjestu ponudio mi je da me upozna s određenim kriterijima koje će vlada koristiti za ocjenu prijedloga za sljedeću nabavu. Kaže da se želi pobrinuti da pošteno postignemo sklapanje ugovora. Mogu li prihvatiti njegovu ponudu?

O: Ne bez saznanja je li ga službenik nadležan za sklapanje ugovora izričito ovlastio da vam pruži takve informacije. Ako vam inženjer kaže da ga je ugovorni službenik ovlastio da vas informira, napravite pisani zapis razgovora.

SREDIŠTE PAŽNJE PRAVILA

Državni subjekt uključuje bilo koju saveznu, državnu ili lokalnu vladu, kao i bilo koji njihov odjel, agenciju ili instrument, poput subjekta koji je u vlasništvu vlade ili ga vlada kontrolira. To uključuje javne međunarodne organizacije (poput UN-a i Svjetske banke) i političke stranke.



SREDIŠTE PAŽNJE PRAVILA

Do pranja novca može doći u bilo kojem poslovnom odnosu koji uključuje prijenos ili primanje sredstava, uključujući od strane kupaca, dobavljača, distributera, drugih ugovornih strana i agenata.

Sprječavanje pranja novca

GE čuvamo od aktivnosti pranja novca.

METODA TVRTKE GE

- Poslujemo samo s uglednim kupcima koji su uključeni u prave poslovne aktivnosti i čija sredstva potječu iz legitimnih izvora.
- Tvrtke GE-a provele su odgovarajuće kontrole kako bi spriječile, otkrile i reagirale na rizike od pranja novca.

PRIMJERI RIZIČNIH SITUACIJA PRANJA NOVCA

- Pokušaji kupca pružiti lažne podatke za otvaranje računa
- Ponude za plaćanje u gotovini ili plaćanje većeg iznosa, nakon čega slijede zahtjevi za povrat novca
- Narudžbe, kupnje ili plaćanja koja su neuobičajena ili nisu u skladu s trgovinom ili poslovanjem kupca
- Neuobičajeno složene strukture dogovorenog posla
- Neuobičajeni transferi sredstava u ili iz zemalja koje nisu povezane sa transakcijom
- Transakcije koje su mogle biti strukturirane tako da izbjegavaju zahtjeve evidentiranja ili izvješćivanja

VAŠA ULOGA

- Shvatite i pripazite na rizične situacije („crvene zastavice“) u svojim poslovnim aktivnostima i angažmanima. Nadgledajte rizične situacije tijekom cijelog odnosa stranke s GE-om.
- Slijedite pravila za Upoznavanje kupca/Upoznavanje dobavljača kako biste osigurali da sve strane budu provjerene sukladno popisima za nadzor i da bi na vrijeme obavili dubinsku analizu.
- Poduzmite razumne korake da biste razumjeli i identificirali stvarnog vlasnika stranke, tj. pojedinca s krajnjom učinkovitom kontrolom nad pravnim subjektom.
- Upoznajte svog kupca i saznajte tko obavlja plaćanje, odakle i po kom osnovu.
- Posjetite portal o sukladnosti vašeg poslovanja kako biste saznali o bilo kakvim lokalnim zahtjevima specifičnim za poslovanje za sprječavanje pranja novca (npr. Prijava sumnjive radnje).

Sukladnost s međunarodnom trgovinom

Poštivamo svaku kontrolu izvoza, ekonomske sankcije i carine.



METODA TVRTKE GE

- Poštivamo globalnu kontrolu trgovine i ekonomske sankcije koje nam zabranjuju poslovanje s određenim zemljama, subjektima i pojedincima.
- Pridržavamo se važećih carinskih zahtjeva za uvoz i izvoz robe.
- Vodimo računa o ažurnosti pravila u vezi s državnim sponzorima terorizma (SST) koja zahtijevaju odobrenje vlade za nastavak transakcija.

KLJUČNI POJMOVI

- **Što je uvoz?** Kretanje fizičkog predmeta u jednu zemlju iz druge zemlje. Sve zemlje reguliraju uvoz robe i procjenjuju carine i poreze na temelju vrijednosti robe. Uvozni i carinski zahtjevi obično se usredotočuju na fizičke predmete, a ne na nematerijalne transfere.
- **Što je izvoz?** Kretanje fizičkog predmeta, softvera ili tehnologije u jednu zemlju iz druge zemlje. Mnoge zemlje reguliraju izvoz na temelju osjetljivosti predmeta iz perspektive nacionalne sigurnosti. Izvoz može uključivati e-poštu, prijenos datoteka i razgovore uz pošiljku robe.

VAŠA ULOGA

Carina

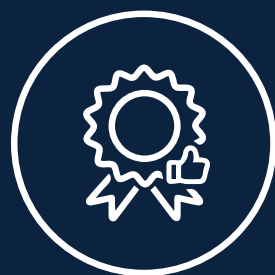
- Koristite samo carinske agente odobrene od strane GE-a.
- Slijedite sve poslovne postupke koji se odnose na uvoz robe.
- Pružite točne, cjelovite i pravovremene informacije svojim poslovnim carinskim timovima za uvozne transakcije, uključujući razvrstavanje robe.
- Osigurajte da se u potpunosti pridržavate posebnih programskih zahtjeva prije nego što zatražite snižene carinske stope.

Kontrole izvoza

- Koristite izvoznju klasifikaciju robe, softvera i tehnologije da biste utvrdili je li potrebno vladino odobrenje za izvoz.
- Slijedite pravila za Upoznavanje kupca/Upoznavanje dobavljača kako biste osigurali prikazivanje popisa za nadzor.
- Osigurajte da vaš izvoz ne podržava zabranjenu krajnju upotrebu, kao što su nuklearna proliferacija i vojne svrhe u određene zemlje.
- Ne poslušajte sa SST-ima i/ili sankcioniranim zemljama bez odobrenja.
- Ne surađujte s bilo kojim bojkotom Izraela ili bilo kojom drugom restriktivnom trgovinskom praksom.

SREDIŠTE PAŽNJE PRAVILA

Zatražite smjernice od voditelja ITC-a vaše tvrtke ili pravni savjet ako niste sigurni kako da nastavite sa svojom izvoznom/ uvoznom transakcijom. Pronađite ih na itc.ge.com



SREDIŠTE PAŽNJE PRAVILA

Ako primijetite bilo kakve nedostatke sukladnosti ili znakove odstupanja koji bi mogli ugroziti kvalitetu, sigurnost ili regulatorne zahtjeve proizvoda ili usluga GE-a, zaustavite postupak i odmah obavijestite svoje voditelje za kvalitetu, sigurnost ili sukladnost.

Kvaliteta

Pridržavamo se niza standarda i zahtjeva za kvalitetu naših proizvoda i usluga.

METODA TVRTKE GE

- Kvaliteta proizvoda i usluga GE-a ključni je dio naše reputacije i osnova naše konkurentske snage.
- Kvaliteta u GE-u odgovornost je svih. Pravilna kvaliteta:
 - Pomaže u osiguravanju sigurnosti naših zaposlenika, kupaca i stranama kojima naši kupci pružaju usluge.
 - Pomaže u povećanju zadovoljstva kupaca.
- GE je sukladan sa svim zakonima i propisima koji se odnose na kvalitetu, sigurnost i izvedbu naših proizvoda u svim zemljama u kojima se nude proizvodi i usluge tvrtke GE.

VAŠA ULOGA

- Slijedite pravila, procedure i priručnike svoje tvrtke koji se odnose na kvalitetu, sigurnost i regulatorne zahtjeve svih proizvoda i usluga.
- Koristite samo odobrene dobavljače koji ispunjavaju i dosljedno se pridržavaju GE-ovih zahtjeva za kvalitetu i sigurnost.
- Težite kontinuiranom poboljšanju kvalitete koristeći povratne informacije kupaca, trendove proizvodnje i razumne (lean) koncepte.

- Ako ste uključeni u dizajn, proizvodnju, distribuciju ili servisiranje proizvoda ili usluga:
 - Izrađujte i održavajte točne zapise o kvaliteti, kao što su rezultati ispitivanja, izvješća o inspekciji i listovi proizvodnih operacija. Nikada nemojte manipulirati ili falsificirati dokumente da biste prikazali netočne informacije.
 - Ne izbjegavajte kontrolu kvalitete i ne koristite prečice koje mogu ugroziti kvalitetu, sigurnost ili sukladnost proizvoda i usluga GE-a.
 - Nemojte lažno predstavljati ili krivotvoriti mjerne podatke o kvaliteti, sigurnosti ili produktivnosti za potrebe internog ili eksternog izvješćivanja.

INTEGRITET NA DJELU

P: Tijekom sastanka radi pregleda standarda kvalitete za specifične inženjerske zahtjeve, zaposlenik je postao svjestan kašnjenja u određenim pregledima kvalitete. Frustrirani zaposlenik kontaktira voditelja lokacije odgovornog za takve preglede. Zaposlenik zahtijeva od voditelja lokacije da do sljedećeg dana izvrši preglede i naznačuje da daljnja odgađanja neće biti prihvaćena. Bi li se voditelj lokacije trebao brinuti o tonu e-pošte i pritisku da ubrza preglede kvalitete?

O: Da, nesukladnosti se moraju pregledati u smislu prihvatljivosti - te se pregledi ne mogu izbjegavati, unatoč kašnjenjima koja se mogu prouzročiti. Pritisak bilo kojeg zaposlenika da ubrza ili izbjegne potrebne preglede kvalitete je neprihvatljiv. Voditelj lokacije trebao bi ukazati na takvo ponašanje i pokrenuti zabrinutost zbog integriteta jer je to potencijalno kršenje pravila.

Izvješćivanje i vođenje evidencije

Izrađujemo, održavamo i izvještavamo o točnim financijskim i poslovnim evidencijama.



METODA TVRTKE GE

- Pripremamo pravovremene, točne i cjelovite financijske podatke za upotrebu u izvješćima prema upravi, investitorima, regulatorima i ostalim dionicima.
- Osiguravamo da se upravljačke odluke temelje na zdravoj financijskoj analizi temeljenoj na cjelovitim činjenicama uz odgovarajuće razmatranje kratkoročnih i dugoročnih rizika.
- Pridržavamo se svih pravila Tvrtke i važećih zakona i propisa koji se odnose na čuvanje dokumenata i evidencija.
- Održavamo učinkovite procese i unutarnju kontrolu koji korektno odražavaju transakcije ili događanja, te sprječavaju ili otkrivaju neprimjerene transakcije.

RIZIČNE SITUACIJE ZA PRIJAVITI

- Financijski rezultati koji se čine u suprotnosti s osnovnim rezultatima
- Izbjegavanje postupaka pregleda i odobravanja
- Nepotpune ili obmanjujuće komunikacije o suštini ili izvješćivanju o transakciji

VAŠA ULOGA

- Održavajte učinkovite procese i unutarnju kontrolu koji korektno odražavaju transakcije ili događanja, te sprječavajte odnosno otkrivajte neprimjerene transakcije.
- Zaštitite fizičku, financijsku i intelektualnu imovinu GE-a.
- Održavajte cjelovite, točne i pravovremene evidencije kako bi na odgovarajući način odražavale sve poslovne transakcije.
- Izradite točne i cjelovite dokumente i slijedite pravila tvrtke prilikom odlučivanja kada ćete ih zadržati odnosno prodati.
- Nemojte netočno prikazivati financijske rezultate ili nefinancijske mjerne podatke (mjerne podatke na kojima se često temelje poslovne odluke) kako biste postigli ciljeve učinka.
- Nikad ne sudjelujte u neprikladnim transakcijama, uključujući one koje svjesno netočno prikazuju izvješćivanje drugih strana, poput kupaca ili dobavljača.
- Potražite savjet svog tima za kontrolu, sukladnost ili zaštitnika prava ako saznate za sumnjivu transakciju.

SREDIŠTE PAŽNJE PRAVILA

Vjerno odražavamo ekonomsku i komercijalnu suštinu poslovnih aktivnosti tvrtke, u skladu s općeprihvaćenim računovodstvenim načelima, standardima i propisima za računovodstvo i financijsko izvješćivanje.



SREDIŠTE PAŽNJE PRAVILA

Svi dobavljači GE-a moraju proći detaljnu provjeru prije nego što možemo surađivati s njima. Samo naš tim za nabavu ovlašten je obvezati se na ugovore s dobavljačima.

Odnosi s dobavljačima

Odnose s dobavljačima temeljimo na zakonitim i poštenim postupcima.

METODA TVRTKE GE

- Koristimo usluge samo onih dobavljača koji dijele našu predanost integritetu, kvalificirani su za pružanje robe i usluga za koje su odabrani te su sukladni sa svim važećim zakonima, pravilima i očekivanjima tvrtke GE.
- Svi dobavljači GE-a moraju se pridržavati Vodiča za integriteta GE-a za dobavljače, ugovaratelje i konzultante („Vodič za integritet dobavljača“).
- Štitimo podatke tvrtke GE i dobavljača, uključujući povjerljive i zaštićene podatke i osobne podatke.
- Prema svim dobavljačima odnosimo se korektno i s poštivanjem.

RIZIČNE SITUACIJE ZA PRIJAVITI

- Nesigurni uvjeti u objektima dobavljača
- Zaposlenici dobavljača za koje se čini da su maloljetni ili podložni prisili
- Očito nepoštivanje dobavljača ekoloških standarda u objektima dobavljača
- Dobavljači bez povijesti poslovanja u određenoj jurisdikciji za koju bi bili angažirani
- Dobavljači koji nemaju dovoljno relevantnog iskustva

VAŠA ULOGA

- Slijedite postupak svoje tvrtke za nadmetanje s ponuđačima i dubinsku kontrolu prije angažiranja.
- Prijavite bilo kakve zabrinutosti ili nedoumice koje uočite u svezi s uslugama dobavljača, postupanjem s radnicima, pod-dobavljačima i poslovnim praksama.
- Zaštitite povjerljive i zaštićene podatke tvrtke GE uključujući, prema potrebi, ugovor o povjerljivosti. Također zaštitite sve povjerljive podatke ili osobne podatke koje dobavljač pruža GE-u.
- Izbjegavajte potencijalni sukob interesa pri odabiru dobavljača i nikada ne prihvaćajte neprikladne poklone ili druge vrijedne predmete.

Prihvatljiva upotreba

Odgovorno koristimo vlasničke informacije tvrtke GE i informacijske resurse tvrtke GE.



METODA TVRTKE GE

- Informacije o našoj tvrtki, našim kupcima, zaposlenicima i dobavljačima moramo koristiti i zaštititi na odgovarajući način.
- Slično tome, moramo koristiti i zaštititi sustave, uređaje i drugu tehnologiju koja se koristi za odgovarajuću obradu vlastitih podataka tvrtke GE.

ŠTO SU INFORMACIJSKI IZVORI GE-A?

- bilo koji sustav, uređaj ili druga tehnologija kojom upravlja i odobrava je tvrtka GE za obradu, pohranu ili prijenos vlasničkih podataka tvrtke GE,
- sva oprema u vlasništvu ili u zakupu tvrtke GE, uključujući računala, mobilne uređaje i tablete, i
- ostala oprema, poput mobilnih uređaja u osobnom vlasništvu, koja je odobrena za poslovanje GE-a (tj. oprema koja je dio programa korištenja osobnih uređaja - Bring Your Own Device (BYOD)).

VAŠA ULOGA

- Pohranite vlasničke podatke tvrtke GE samo u informacijskim izvorima tvrtke GE.
- Svoj GE identitet (npr. zvanje ili pozicija u GE-u, adresa e-pošte, vjerodajnice) koristite samo ako je to odobreno pravilima i u poslovne svrhe GE-a.
- Vratite informacijske izvore GE-a kada više ne budu potrebni ili su zamijenjeni, te kad napustite tvrtku GE.

- Ograničite poslovnu upotrebu informacijskih resursa GE-a, pristupa internetu, mobilnog podatkovnog paketa i e-pošte na razumno trajanje/obim. Takva upotreba ne smije zloupotrijebiti vrijeme i/ili resurse tvrtke, kršiti lokalni zakon ili bilo koja pravila, standarde ili smjernice tvrtke GE, niti ometati vaše obavljanje posla.
- Nemojte pohranjivati, održavati ili izrađivati sigurnosne kopije vlasničkih podataka tvrtke GE na računalima, mobilnim uređajima i prijenosnim medijima koja nisu u vlasništvu GE-a ili u pohrani u oblaku.
- Ne koristite opremu ili tehnologiju zabranjene od strane GE-a ili državnog tijela.
- Ne koristite informacijske izvore GE-a u bilo koju nezakonitu svrhu, poput pristupa ilegalno distribuiranim materijalima koji su seksualno eksplicitni ili na drugi način neprikladni.

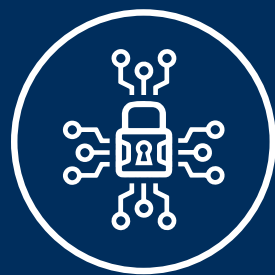
INTEGRITET NA DJELU

P: Nisam pri svom prijenosnom računalu GE-a te moram stupiti u kontakt s kolegom u vezi s projektom na kojem radimo. Mogu li mu poslati e-poštu sa svog osobnog računa e-pošte?

O: Ne, ne smijete koristiti svoj osobni račun e-pošte za obavljanje poslovanja GE-a. To uključuje poslovnu komunikaciju s kolegama, kupcima ili dobavljačima, kao i slanje samih materijala koji sadrže vlasničke podatke tvrtke GE. Morate pričekati dok ne budete opet imali pristup svojoj GE e-pošti.

SREDIŠTE PAŽNJE PRAVILA

Iznesite bilo kakvu zabrinutost u vezi s odgovarajućom upotrebom ili zaštitom vlasničkih podataka tvrtke GE ili informacijskih izvora tvrtke GE na [security.ge.com](https://www.security.ge.com) ili kontaktom svog rukovoditelja, poslovnog pravobranitelja, odjela za pravne poslove, odjela za privatnost, voditelja za informacijsku sigurnost ili sukladnost, ili drugih otvorenih kanala izvješćivanja.



SREDIŠTE PAŽNJE PRAVILA

Instalirajte pouzdane aplikacije isključivo na GE informacijskim izvorima tvrtke GE. Aplikacije koje GE ne pruža ili odobrava ne smiju se koristiti s povjerljivim ili visoko povjerljivim informacijama tvrtke GE.

Kibernetička sigurnost

Štitimo svoje sustave, mreže i uređaje od krađe, gubitka ili neovlaštenog pristupa.

METODA TVRTKE GE

- Nastojimo zaštititi svoje mreže, sustave, uređaje, proizvode, procese, usluge i tehnologiju (Informatički izvori tvrtke GE) i opsežne zaštićene informacije tvrtke GE koje takvi izvori sadrže.
- Dizajniramo informacijske izvore i proizvode tvrtke GE s pozornošću na sigurnost, te primjenjujemo više slojeva sigurnosnih kontrola.
- Pratimo informacijske izvore GE-a sukladno primjenjivim zakonom kako bismo zaštitili sigurnost GE-a i vlasničkih podataka GE-a, kako bismo održavali rad GE-a i pridržavali se važećeg zakona i poslovnih obveza.
- Zahtijevamo od trećih strana koje obrađuju vlasničke podatke tvrtke GE u naše ime da uvedu kontrole sigurnosti podataka koje su sukladne standardima GE-a, a mi da ocjenjujemo takve kontrole.

SAVJETI ZA ZAŠTITU RESURSA

- Osigurajte fizičke kopije vlasničkih podataka tvrtke GE te uređaje GE-a dok se ne koriste
- Koristite jake lozinke; ne dijelite svoju lozinku ni s kim
- Izbjegavajte povezivanje s javnim ili nesigurnim WiFi mrežama
- Izbjegavajte klikove na poveznice iz e-pošte ili otvaranje privitaka nepoznatih pošiljatelja
- Kada objavljujete podatke na mreži, ne otkrivajte poslovne tajne, vlasničke ili druge komercijalne osjetljive informacije tvrtke GE

VAŠA ULOGA

- Koristite samo informacijske izvore GE-a za koje imate odobrenje.
- Ne koristite osobnu e-poštu, neodobrene uređaje ili neodobreni softver za poslovanje tvrtke GE.
- Shvatite uvjete upotrebe GE-ovih programa za suradnju, uključujući način korištenja aplikacija i vrste podataka koje su dopuštene u svakoj aplikaciji.
- Osigurajte da se vlasnički podaci tvrtke GE koji se dijele s trećom stranom prenose odobrenom, sigurnom metodom i da ih treća strana na odgovarajući način štiti.

Intelektualno vlasništvo

Osiguravamo prava intelektualnog vlasništva GE-a da bismo održali svoju konkurentsku prednost.

METODA TVRTKE GE

- Branit ćemo svoja prava intelektualnog vlasništva (Intellectual Property - IP) od neovlaštene upotrebe kako bismo očuvali vrijednost svoje inovacije i robne marke.
- Poštivamo valjani IP drugih i poduzimamo odgovarajuće korake kako bismo izbjegli kršenje prava trećih strana.

ŠTO JE ZAPRAVO IP?

- IP uključuje izume, proizvodne procese, robne marke, poslovne planove, marketinške dokumente i grafiku, softver i oblike proizvoda. Ove zaštićene podatke štitimo patentima, poslovnim tajnama, zaštitnim znakovima, autorskim pravima i dizajnom.

VAŠA ULOGA

- Pravovremeno objavite sve nove izume stvorene kao dio vašeg zaposlenja u suradnji s vašim poslovnim savjetnikom za IP.
- Klasificirajte, označite, pohranite i dijelite sve podatke, informacije i dokumente tvrtke GE u skladu s GE-ovom Pravilnikom o klasifikaciji, označavanju i rukovanju vlasničkim podacima i osigurajte da pristup vlasničkim podacima i dokumentima tvrtke GE imaju samo pojedinci koji za to imaju opravdanu potrebu.
- Ne davajte vlasničke podatke tvrtke GE trećoj strani bez odgovarajućeg internog odobrenja i obaveznog sporazuma o povjerljivosti s trećom stranom.

- Koristite ili distribuirajte zaštićene podatke tvrtke GE samo u korist tvrtke GE, a ne radi osobne koristi.
- Nemojte uzimati, pristupati, odobravati pristup ili koristiti bilo koje zaštićene informacije ili druge IP-ove tvrtke GE bez odobrenja nakon napuštanja GE-a.
- Nemojte donositi, pristupati, čuvati, dijeliti ili koristiti zaštićene podatke treće strane, uključujući vlasničke podatke prethodnog poslodavca, bez prethodnog savjetovanja i prethodnog odobrenja od savjetnika za IP vaše tvrtke.

INTEGRITET NA DJELU

P: Moram poslati vlasničke podatke ostalim zaposlenicima GE-a, ali nisam siguran trebaju li oznaku. Kako mogu znati jesu li podaci barem -POVJERLJIVI-?

O: Zapitajte se, je li mi bitno da li će ove informacije doći u pogrešne ruke? Drugim riječima, postoji li rizik od nanošenja štete ugledu ili poslovanju tvrtke GE ako isti budu nepropisno doznati? Ako na ova pitanja odgovorite sa „da“, podaci su u najmanjoj mjeri -POVJERLJIVI- podaci. Ako imate pitanje, pitajte svog rukovoditelja i/ili savjetnika za IP vaše tvrtke.



SREDIŠTE PAŽNJE PRAVILA

Tvrtka GE posjeduje IP koje su izradili njeni zaposlenici kao dio njihovog zaposlenja. Zahtijevamo od zaposlenika da pregledaju i potpišu Ugovor o inovacijama i vlasničkim podacima zaposlenika GE-a (EIPIA).



SREDIŠTE PAŽNJE PRAVILA

Sve identificirane ili pretpostavljene rizike ili incidente koji uključuju osobne podatke prijavite odmah na security.ge.com ili svom rukovoditelju, voditelju za privatnost tvrtke ili putem kanala za otvoreno izvješćivanje.

Privatnost

Poštivamo prava pojedinca na privatnost.

METODA TVRTKE GE

- Odgovorno prikupljamo, obrađujemo i štitimo osobne podatke. To radimo u skladu s primjenjivim zakonima o privatnosti i GE-ovom predanošću zaštiti osobnih podataka.
- Osobne podatke obrađujemo zakonito, pošteno i transparentno te osiguravamo prava pojedinca, dosljedno s važećim zakonom.
- Ograničavamo obradu osobnih podataka na minimum potreban za ispunjavanje njegovih specifičnih legitimnih poslovnih svrha.

ŠTO SU TOČNO OSOBNI PODACI?

- Osobni podaci su bilo koji podaci koji se odnose na osobu koja se izravno ili neizravno može identificirati. Primjeri osobnih podataka uključuju ime, jedinstvenu prijavu za GE (Single Sign On - SSO), kućnu adresu, nacionalni identifikator i informacije o plaćama i pogodnostima.

VAŠA ULOGA

- Ograničite svoj pristup ili obradu osobnih podataka samo na ono što je potrebno za određene legitimne poslovne svrhe.
- Osobne podatke čuvajte samo onoliko dugo koliko je potrebno. Slijedite primjenjive rasporede čuvanja i osigurajte postupke brisanja koje pruža vaša tvrtka i/ili funkcija.
- Razmislite o privatnosti na početku osmišljavanja bilo kojeg sustava, aplikacije, procesa ili proizvoda.
- Zaštitite osobne podatke koje obrađuju dobavljači primjenom odgovarajućih ugovora, procjenama sigurnosti, dizajnom privatnosti i sigurnim prijenosom s tim dobavljačima.

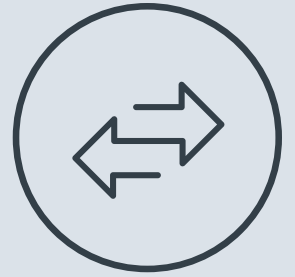
INTEGRITET NA DJELU

P: Dobili smo dopuštenje za upotrebu ovih osobnih podataka kupaca kao dio našeg istraživanja; možemo li ih koristiti i za marketing?

O: Ne. Osobni podaci odobreni za jednu svrhu ne mogu se koristiti u novu, nepovezanu svrhu.

Sukob interesa

Izbjegavamo sukobe interesa.



METODA TVRTKE GE

- Donosite odluke o poslovanju tvrtke GE na temelju onoga što je objektivno najbolje za GE, a ne onoga što je osobno najbolje za vas.
- Ne uzimajte osobno za sebe bilo kakvu priliku za koju bi GE mogao biti zainteresiran i za koju doznate posredstvom svoje pozicije u GE, informacija ili imovine tvrtke GE
- Ne koristite resurse, intelektualno vlasništvo, vrijeme ili objekte GE-a za osobnu korist.
- Svakako izbjegavajte bilo kakav stvarni, potencijalni ili uočeni sukob interesa s GE-om. Kada takvo izbjegavanje nije moguće ili ako niste sigurni, dužni ste to prijaviti.

PRIMJERI POTENCIJALNIH SUKOBA ZA PRIJAVITI

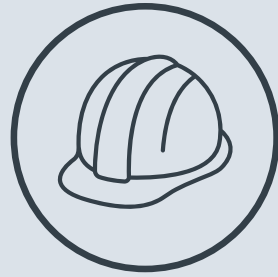
- Financijski interesi u tvrtki u kojoj ste mogli osobno utjecati ili imati financijsku korist od poslovanja tvrtke GE s tom tvrtkom
- Rad, zapošljavanje ili nadgledanje drugih s kojima dijelite bliske osobne odnose
- Zapošljavanje eksternih lica (plaćeno ili neplaćeno)
- Članstva u odborima eksternih subjekata
- Pokloni od dobavljača

VAŠA ULOGA

- Objelodanite stvarne, potencijalne ili uočene sukobe interesa elektroničkim putem pomoću upitnika eKonflikti interesa prilikom vašeg pridruživanja GE-u i ažurirajte ih na zahtjev.
- Ažurirajte svoj upitnik prije nego što uđete u bilo koju situaciju koja predstavlja potencijalni ili uočeni sukob.
- Ako radite u zemlji u kojoj postoji odobrena alternativna metoda za otkrivanje potencijalnih sukoba, tada možete u pisanoj formi predati obavijest (i) svom rukovoditelju i (ii) rukovoditelju ljudskih resursa ili pravnom savjetniku ili voditelju za sukladnost.

SREDIŠTE PAŽNJE PRAVILA

Potvrдно otkrivanje ne znači nužno da postoji stvarni sukob ili da je aktivnost neprimjerena. Važno je u potpunosti ga otkriti kako bi vam GE mogao pomoći u izbjegavanju bilo kakvih situacija koje mogu kršiti GE-ova pravila sukoba interesa.



SREDIŠTE PAŽNJE PRAVILA

Prestanite s radom i upozorite rukovodstvo ili vodstvo za okoliš, zdravlje i sigurnost ako ste svjesni opasnosti na koje se nije reagiralo ili standarda koji se ne slijede

Okoliš, zdravlje i sigurnost

Štitimo svoje ljude i zajednice u kojima poslujemo.

METODA TVRTKE GE

- Strogo se pridržavamo svih zakona o okolišu, zdravlju i sigurnosti (Environment, Health, and Safety - EHS) koji se primjenjuju na naše poslovanje.
- Razvijamo i slijedimo praksu sigurnog rada kako bismo osigurali sigurnost na radnom mjestu i spriječili ozljede.
- Instaliramo, održavamo i nadziremo zaštitu okoliša kako bismo osigurali da naše emisije udovoljavaju zakonskim ograničenjima.
- Procjenjujemo EHS rizike od bilo koje nove aktivnosti - bilo da se radi o dizajniranju novog proizvoda, prodaji na novom tržištu, izgradnji nove tvornice ili kupnji nove tvrtke - i prema tome pripremamo naše timove i lokacije.

VAŠA ULOGA

- Usvojite i postupajte sukladno svim obukama iz područja EHS koje su vam dodijeljene.
- Slijedite postupke i procedure tvrtke GE za EHS kako biste pronašli i riješili probleme vezane uz EHS na svojoj lokaciji. Ako sumnjate, pitajte svog voditelja za EHS.
- Ispitujte nesigurne ili nepropisne radnje koje primijetite bilo gdje da radite, uključujući objekte GE-a, kupce i projektne lokacije.
- Zaustavite bilo koji rad koji se čini neprikladnim, nesigurnim ili za koji niste sigurni.

PRIMJERI SITUACIJA ZA PRIJAVITI RIZIČNIH PO OKOLIŠ, ZDRAVLJE I SIGURNOST

- Nepribavljanje ili nepoštivanje regulatornih dozvola
- Odstupanja od pisanih radni procedura, kojima se izbjegavaju ili uklanjaju zaštite EHS-a ili ugrožava sigurnost
- Propusti u sigurnosti ili pripravnosti za hitne slučajeve
- Neadekvatno održavani alati ili oprema
- Nedostatak ili neispravna zaštitna oprema, uključujući zaštitnike strojeva ili osobnu opremu
- Nesiguran rad
- Nekorištenje postupaka zaključavanja/označavanja (lock-out/tag-out - LOTO) ili zaštita od pada
- Nepravilno otpremljeni otpad ili opasni proizvodi
- Nesigurne situacije izvan lokacije, na primjer na lokacijama kupca ili projektnim lokacijama

Zloupotreba povlaštenih informacija u prometu i neovlaštene burzovne dojave

Osiguravamo pravilnu upotrebu i štitimo povjerljivost značajnih podataka koji nisu javni.



METODA TVRTKE GE

- Ne koristimo niti dijelimo materijalne podatke koji nisu javni u bilo koje osobne svrhe.

PRIMJERI MATERIJALNIH PODATAKA

- prihod, zarade, marža, novčani tijek ili drugi financijski rezultati ili projekcije
- značajne tužbe, odštetni zahtjevi ili istrage
- promjene u višem rukovodstvu
- velike, transformativne akvizicije, dispozicije, ili reorganizacije
- rezultati revizije
- ključni pokretači poslovne uspješnosti

VAŠA ULOGA

- Nikada ne kupujte i ne prodajte vrijednosne papire (poput dionica, obveznica ili derivata) tvrtke GE ili bilo koje druge tvrtke, ako na raspolaganju imate podatke koji nisu javni i koji bi mogli utjecati na cijenu tih vrijednosnih papira (zloupotreba povlaštenih informacija u prometu).
- Ne preporučujte niti predložite bilo kome drugom da kupuje ili prodaje vrijednosne papire bilo koje tvrtke - uključujući GE - ako na raspolaganju imate značajne podatke o toj tvrtki koji nisu javni (neovlaštene burzovne dojave).

- Izbjegavajte dijeljenje podataka koji nisu javni s bilo kim izvan tvrtke GE, osim ako to nije potrebno za poslovne aktivnosti tvrtke GE i ako postoje odgovarajuće kontrole (poput sporazuma o neotkrivanju podataka s dobavljačem).
- Suzdržite se od razgovora s obitelji i prijateljima o poslovanju tvrtke GE koje nije javno.
- Ne pružajte usluge kao neovisni savjetnik ili stručnjak izvan GE-a o poslovnim pitanjima u okviru vašeg radnog mjesta u tvrtki GE.

INTEGRITET NA DJELU

P: Tijekom sastanka tima saznao sam da tvrtka GE planira kupiti drugu tvrtku. Mogu li kupiti dionice u toj tvrtki prije najave kupnje? Mogu li kupiti dionice tvrtke GE?

O: „Ne“ je odgovor na oba pitanja. Ako saznate da GE razmišlja o kupnji tvrtke ili sklapanju ugovora o kupnji većinskog dijela, pretpostavite da podaci nisu javni prije nego što GE ili druga strana javno objave transakciju te tržište ima vremena primiti takvu informaciju.

SREDIŠTE PAŽNJE PRAVILA

Politika tvrtke GE uspostavlja standarde za zaposlenike i ostale koji dobivaju značajne podatke koji nisu javni i zabranjuje zloupotrebu povlaštenih informacija u prometu i neovlaštene burzovne dojave.



SREDIŠTE PAŽNJE PRAVILA

Ako uočite ili predosjećate da nešto nije u redu, recite. Zabrinutost zbog sigurnosti ili sumnjive događaje možete prijaviti voditelju za sigurnost, odjelu za ljudske resurse, odjelu za pravna pitanja i sukladnost, pravobranitelju ili na srcm.portal.ge.com.

Sigurnost

Radimo na tome da naše globalno poslovanje bude sigurno i bezbjedno za one koji rade za nas i kod nas.

METODA TVRTKE GE

- Želimo da se svi zaposlenici i dobavljači osjećaju fizički sigurno i bezbjedno dok su na poslu - bilo na radnom mjestu tvrtke GE ili kada putuju u ime tvrtke.
- Prema potrebi komuniciramo o prevenciji, reagiranjima u hitnim slučajevima i kontinuitetu poslovanja s GE zajednicom, državnim službenicima, medijima i javnošću.
- Naši globalni sigurnosni operativni timovi spremni su pružiti pomoć u svim sigurnosnim pitanjima koja biste mogli imati.

ALAT ZA SIGURNO PUTOVANJE: VAŠ KONTAKT ZA HITNE SLUČAJEVE

- Prije putovanja, preporučujemo vam da u svoj GE profil za putovanja unesete ili ažurirate podatke za kontakt u hitnim slučajevima. Ako postoji bilo kakav događaj (prirodni ili umjetni) koji bi mogao predstavljati rizik za vas tijekom putovanja, vodstvo GE-a želi provjeriti jeste li sigurni. Ako ne uspijemo stupiti u kontakt s vama, obratit ćemo se vašem kontaktu za hitne slučajeve dok ćemo i dalje pratiti vašu sigurnost.

VAŠA ULOGA

- Stvoriti i održavati sigurno radno okruženje.
- Uvijek budite svjesni svog okruženja bez obzira nalazite li se na lokaciji GE-a, lokaciji kupca ili na javnom mjestu.
- Pridržavajte se svih postupaka ulaska/izlaska. Nosite svoju značku i osigurajte da to čine i drugi.
- Dogovorite se za poslovna putovanja putem GE Travel-a i pridržavajte se zahtjeva GE T&L politike.
- Ako ste domaćin ili koordinirate događaj tvrtke GE, pomozite ga učiniti sigurnim tako što ćete popuniti podatke u Alat za događanja GE-a na srcm.portal.ge.com.

INTEGRITET NA DJELU

P: Vidio sam ugovaratelja koji se slikao dok je bio na području tvrtke GE. Možda ima dopuštenje, ali nisam siguran. Što je najbolje učiniti?

O: Odmah kontaktirajte lokalnog zaštitara ili voditelja za sigurnost lokacije da prijavite ono što ste vidjeli. Na većini lokacija fotografiranje nije dopušteno ili se mora pažljivo nadzirati s dopuštanjem.

Otvoreno izvješćivanje

Djelujemo kao glas integriteta.



METODA TVRTKE GE

- GE promiče otvoreno okruženje u kojem se zaposlenici potiču da prijave zabrinutost za integritet kroz razne kanale i ugodno im dok to čine bez straha od osvete.
- GE strogo zabranjuje osvetu zbog prijave zabrinutosti ili sudjelovanja u istrazi koja se tiče integriteta.
- GE čuva kao strogo povjerljive prijavljene zabrinutost i povezane osobe, u mjeri u kojoj je to moguće u odnosu na cjelovitu i korektnu istragu. Istražitelji će detalje objaviti samo na osnovu izričite potrebe da se isti znaju.

KAKO POTAKNUTI ZABRINUTOST ZA INTEGRITET

Možete odlučiti razgovarati s nekim o potencijalnom problemu integriteta osobno, telefonom ili u pisanom obliku.

Dostupni kanali uključuju sljedeće:

- voditelji
- odjel za ljudske resurse
- odjel za pravna pitanja i sukladnost
- pravobranitelji
- unutarnja revizija
- Upravni odbor GE-a
- anonimno na inside.integrity.ge.com

Ništa u ovim pravilima ne sprječava vas da potencijalna kršenja zakona prijavite nadležnim državnim tijelima.

KAKO SE ISTRAŽUJU ZABRINUTOSTI

GE temeljito ispituje svaku zabrinutost za integritet. Tijekom postupka istrage, GE:

- formira neovisni i objektivni istražni tim.
- dolazi do činjenica putem razgovora i/ili pregleda dokumenata.
- dolazi do zaključaka, kad god je to moguće, iz činjenica koje tim može doznati.
- preporučuje korektivne mjere, po potrebi.
- Pruža osobi koja je inicijalno pokrenula zabrinutost (ako je ta osoba poznata) povratne informacije o ishodu, uz očuvanje povjerljivosti i privatnosti svih strana uključenih u slučaj.

SREDIŠTE PAŽNJE PRAVILA

Ne morate biti sigurni da je došlo do kršenja, već biste trebali prijaviti zabrinutost kada vjerujete da se dogodilo nešto nepropisno, kršenje zakona ili pravila.



ETIKA I
SUKLADNOST